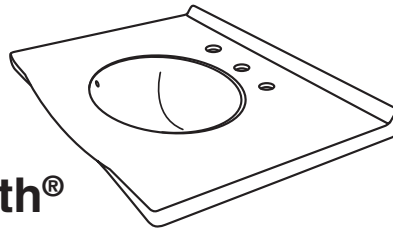


DIRECTIVES D'INSTALLATION ET DE MONTAGE

**Vanité Cascada® 30 po
9437.200**

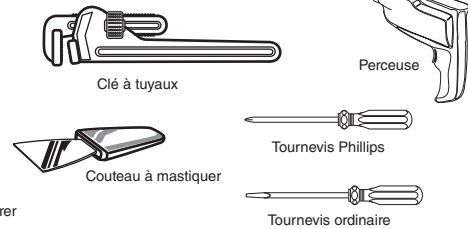
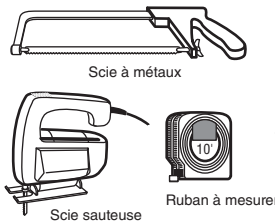
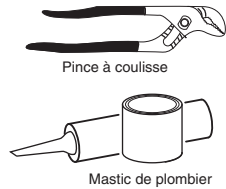
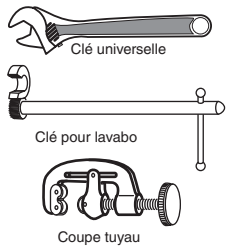
**Dessus de vanité Portsmouth®
7820.800**



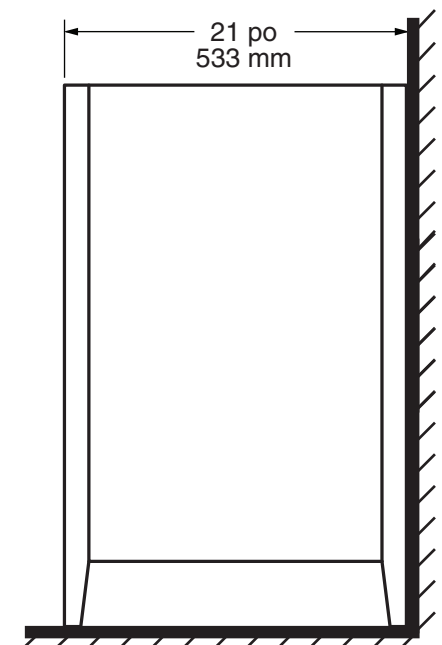
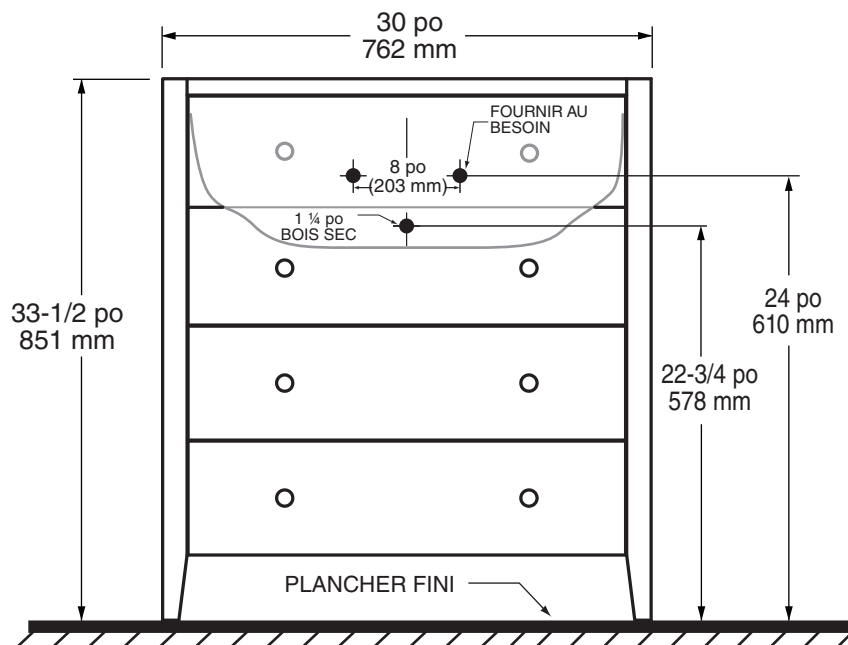
Nous vous remercions d'avoir choisi nos produits... un synonyme de qualité supérieure depuis plus de 100 ans. Pour effectuer une installation sans problème, veuillez lire attentivement les présentes directives avant de commencer. Étudiez aussi la liste des outils et des matériaux recommandés; Déballez soigneusement et examinez vos nouveaux appareils sanitaires.

Pour conserver la beauté de la finition, évitez d'installer le meuble sous les rayons directs du soleil, car la lumière du soleil peut le décolorer. Évitez les changements de température brusques en plaçant le meuble à bonne distance des radiateurs, des sorties de chaleur et des appareils d'air climatisé. Évitez de placer le meuble directement sous les fenêtres.

Outils et matériaux recommandés



Dimensions extérieures



INSTALLATION DE LA VANITÉ

S'assurer qu'il y a un renforcement adéquat nécessaire à l'ancrage de la vanité au mur. La ligne centrale du renforcement devrait être à 27 3/4 po du plancher (voir illustration 1).

Ouvrir les tiroirs du meuble-lavabo. Dévisser les vis à l'intérieur des tiroirs et sortir les tiroirs en les glissant. (voir illustration 2).

S'il y a une moulure, il faudra faire une encoche de manière à fixer la vanité à plat contre le mur. (voir illustration 3).

Mettre en place les canalisations et les égouts selon les mesures fournies.

REMARQUE : Si les conduites d'alimentation en place sont plus grandes que 6 po au centre, elles peuvent ne pas correspondre à la découpe de l'arrière ou de l'étagère de la vanité.

Mettre la vanité en place et ajuster le niveau à l'aide des patins sous les pieds. Les patins peuvent s'ajuster vers l'extérieur jusqu'à 3/4 po, mais il est recommandé, autant que possible, de ne pas excéder 1/2 po. Ancrer au mur avec au moins deux (2) trous d'ancrage à l'arrière de la vanité (voir illustration 4).

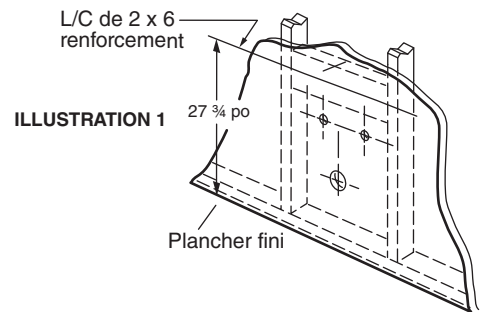


ILLUSTRATION 2

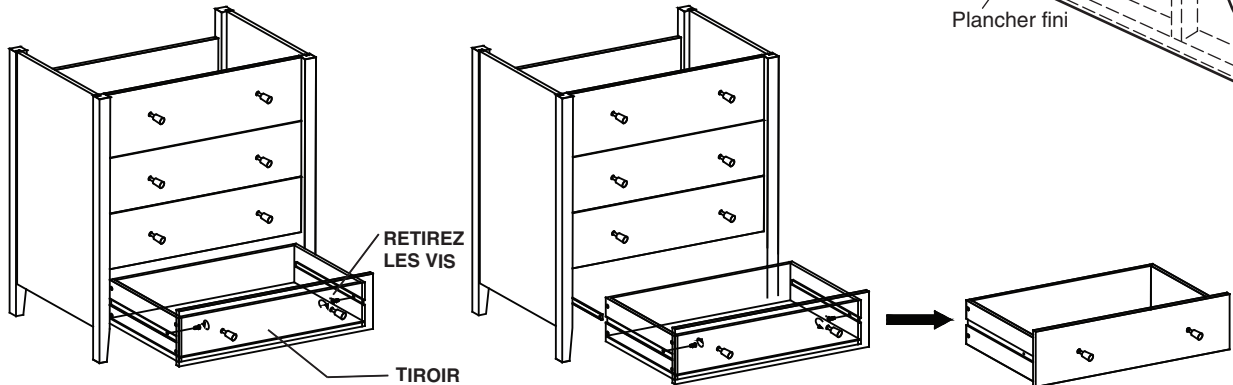


ILLUSTRATION 3

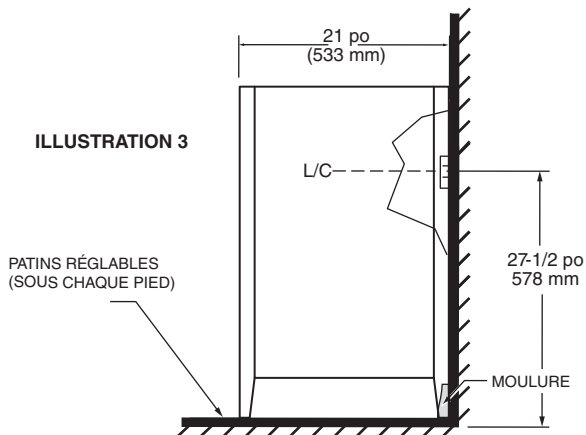
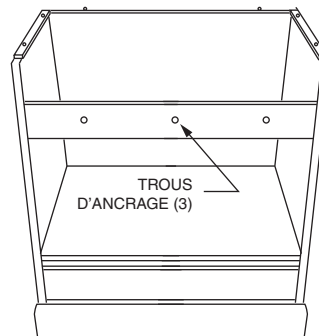


ILLUSTRATION 4



À l'aide d'une perceuse à bois, percer 3 trous d'ancrage, à distance égale, dans le support arrière de la vanité (voir illustration 4).

Poursuivre l'installation conformément aux options de comptoir et de lavabo choisies.

Installation du dessus de la vanité Portsmouth®...

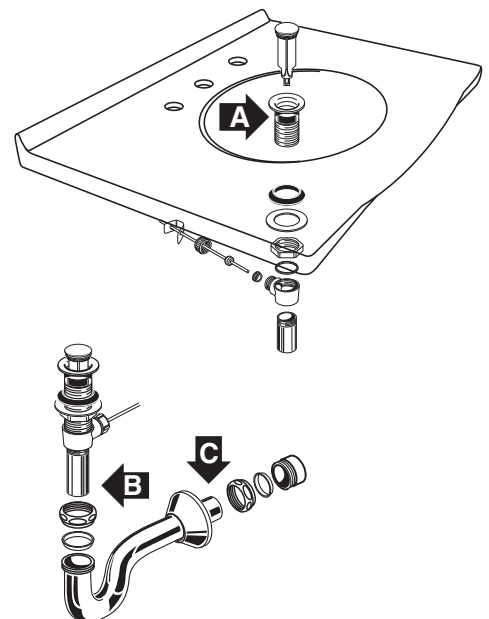
Il est recommandé d'être deux pour effectuer cette installation.

Monter le jeu de canalisation (non compris) à même l'évier. Appliquez un ruban de mastic sur le côté inférieur du tuyau d'évacuation (partie "A") afin d'assurer une étanchéité parfaite entre l'évier et le tuyau d'évacuation. Enlever le mastic excédant après l'installation du tuyau d'évacuation sur l'évier.

Poser un ruban d'adhésif au silicone sur le bord de la vanité. Poser le comptoir Newbern, centrer latéralement avec la vanité et avec le rebord arrière du comptoir affluant à l'arrière de la vanité. Nettoyer tout excès de silicone.

Installer le dessus de la vanité et connecter en serrant manuellement le siphon au tuyau d'évacuation pour vérifier l'alignement. Il sera peut-être nécessaire de couper une partie de la pièce de raccordement (section « B ») ou une partie de la patte horizontale du siphon (section « C »).

Connecter les lignes d'alimentation d'eau chaude et d'eau froide aux valves fermées. Serrer les joints de siphon pour que l'ensemble soit étanche.



Entretien et nettoyage de la vanité

Épousseter régulièrement la vanité avec un chiffon propre, doux, sec, sans peluche et le polir régulièrement. Nettoyer la surface en frottant dans le sens du grain. Employer des pâtes à polir qui contiennent des détergents, émulsifiants et des huiles minérales. Éviter d'utiliser des produits de nettoyage au silicone et des cires.

Nettoyer immédiatement l'excès d'eau et les flaques. Éponger plutôt qu'essuyer. L'eau formera des taches blanches sur le fini si elle reste trop longtemps sans être essuyée.

REMARQUE : Veuillez prendre note que certains produits chimiques peuvent endommager le fini. Éviter d'utiliser les produits suivants : Iode, teinture à cheveux, lotion après-rasage, crème à raser, alcool, parfum, Lestoil®, Lysol Tub et Tile Cleaner®, Désinfectant Lysol®, désinfectant Dow®, acétone, décapant, Formule 409®, Tyle-X® et Nair®.

GARANTIE POUR MEUBLE EN BOIS AS AMERICA, INC.

Si une inspection de cet article de plomberie AS America, Inc. (« American Standard »), dans l'année qui suit son installation initiale, fait état d'un défaut de matériau ou de fabrication, American Standard réparera ou échangera, à sa discrétion, le produit pour un modèle semblable. Les couleurs du bois et les finitions peuvent varier en raison des caractéristiques naturelles du bois, telle que grain, stries minérales et autres. Ces variations ne sont pas considérées comme un défaut et par conséquent, ne sont pas couvertes par la garantie.

Cette garantie s'applique uniquement à l'acheteur et à l'installation originaux de ces produits.

Cette garantie limitée ne s'applique pas aux conformités des codes du bâtiment locaux. Étant donné que les codes du bâtiment locaux varient largement, l'acheteur de ce produit devrait vérifier auprès d'un entrepreneur en plomberie ou en bâtiment local les codes locaux auxquels il doit se conformer, avant l'installation.

Cette garantie deviendra nulle et sans effet si le produit a été déplacé de l'endroit d'installation initial; s'il a été soumis à un mauvais entretien, à l'abus, à une mauvaise utilisation, un accident ou autres avaries; s'il n'a pas été installé selon les instructions d'American Standard; ou s'il a été modifié d'une manière incompatible au produit tel que livré par American Standard.

L'option d'American Standard de réparer ou échanger le produit selon les conditions de cette garantie n'inclut aucuns frais pour la main-d'œuvre ou autres frais encourus pour l'enlèvement ou l'installation, ni aucune responsabilité d'American Standard pour tous dommages indirects ou accidentels, attribuables à un défaut dans le produit, ou à la réparation ou l'échange d'un produit défectueux, étant tous expressément exclus de cette garantie. (Certains états ou provinces ne permettent pas d'exclusion ou de limitation des garanties implicites; cette exclusion peut donc ne pas s'appliquer à vous.)

Cette garantie vous donne des droits légaux spécifiques. Vous pouvez avoir d'autres droits statutaires qui varient d'un état à l'autre ou d'une province à l'autre, dans lequel cas cette garantie n'affecte pas ces droits statutaires..

GARANTIE LIMITÉE POUR COMPTOIR DE CONSOLE, MEUBLE-LAVABO, EN MARBRE, EN GRANITE AS AMERICA, INC.

Si une inspection de cet article de plomberie AS America, Inc. (« American Standard »), dans l'année qui suit son installation initiale, fait état d'un défaut de matériau ou de fabrication, American Standard réparera ou échangera, à sa discrétion, le produit pour un modèle semblable. La teinte, le veinage et la texture peuvent varier dues aux caractéristiques naturelles de la pierre qui ne sont pas considérées comme des défauts et, par conséquent, ne sont pas couvertes par cette garantie limitée.

Cette garantie limitée s'applique uniquement à l'acheteur d'origine et à la première installation de ces produits. En cas de réclamation, une preuve d'achat sera requise. Nous vous conseillons de conserver votre reçu .

Cette garantie limitée ne s'applique pas aux conformités des codes du bâtiment locaux. Étant donné que les codes du bâtiment locaux varient largement, l'acheteur de ce produit devrait vérifier auprès d'un entrepreneur en plomberie ou en bâtiment local les codes locaux auxquels il doit se conformer, avant l'installation.

Cette garantie limitée deviendra nulle et sans effet si le produit a été déplacé de l'endroit d'installation initial; s'il a été soumis à un mauvais entretien, à l'abus, à une mauvaise utilisation, un accident ou autres avaries; s'il n'a pas été installé selon les instructions d'American Standard; ou s'il a été modifié d'une manière incompatible au produit tel que livré par American Standard.

L'option d'American Standard de réparer ou échanger le produit selon les conditions de cette garantie n'inclut aucuns frais pour la main-d'œuvre ou autres frais encourus pour l'enlèvement ou l'installation, ni aucune responsabilité d'American Standard pour tous dommages indirects ou accidentels, attribuables à un défaut dans le produit, ou à la réparation ou l'échange d'un produit défectueux, étant tous expressément exclus de cette garantie limitée. Cette garantie limitée ne couvre pas de responsabilité pour des dommages consécutifs ou secondaires, qui sont par la présente, désavoués, ni l'extension de la durée de cette garantie limitée de toutes garanties implicites limitées, y compris de valeur marchande ou de conformité pour un usage prévu. (Certains états ou provinces ne permettent pas d'exclusion ou de limitation des garanties limitées; cette exclusion peut donc ne pas s'appliquer à vous.)

Cette garantie limitée vous donne des droits légaux spécifiques. Vous pouvez avoir d'autres droits statutaires qui varient d'un état à l'autre ou d'une province à l'autre, dans lequel cas cette garantie n'affecte pas ces droits statutaires.

Pour obtenir le service offert sous ces garanties limitées, nous suggérons de faire une réclamation à l'entrepreneur ou au détaillant par lequel ou chez lequel le produit a été acheté, ou de placer une demande de service (incluant une description du modèle du produit et de la déféctuosité) en la faisant parvenir à l'adresse suivante :

Aux États-Unis:

American Standard Brands
P.O. Box 6820
Piscataway, New Jersey 08855
Attention: Directeur à la consommation

Les résidents des États-Unis peuvent aussi obtenir l'information sur la garantie en composant sans frais le (800) 442-1902
www.americanstandard.com

Au Canada:

AS Canada ULC
5900 Avebury Rd.
Mississauga, Ontario
Canada L5R 3M3

Sans frais: (800) 387-0369
www.americanstandard.ca

Au Mexique :

American Standard B&K Mexique
S. de R.L. de C.V.
Via Morelos n° 330
Col. Santa Clara

Ecatepec 55540 Edo. Mexique
Sans frais: 01-800-839-1200
www.americanstandard.com.mx

N° DE LA PIÈCE DE RÉPARATION	DESCRIPTION
7301063-0070A	POIGNÉE EN NICKEL BROSSÉ
7301062-0070A	PATIN DE TIROIR
7301067-XXX0A	FAÇADE DE TIROIR
730674-0070A	RÉPARTITEUR FILETÉ

REMARQUE : VEUILLEZ INDIQUER LE FINI
XXX - 334 Érable
XXX - 310 Tabac