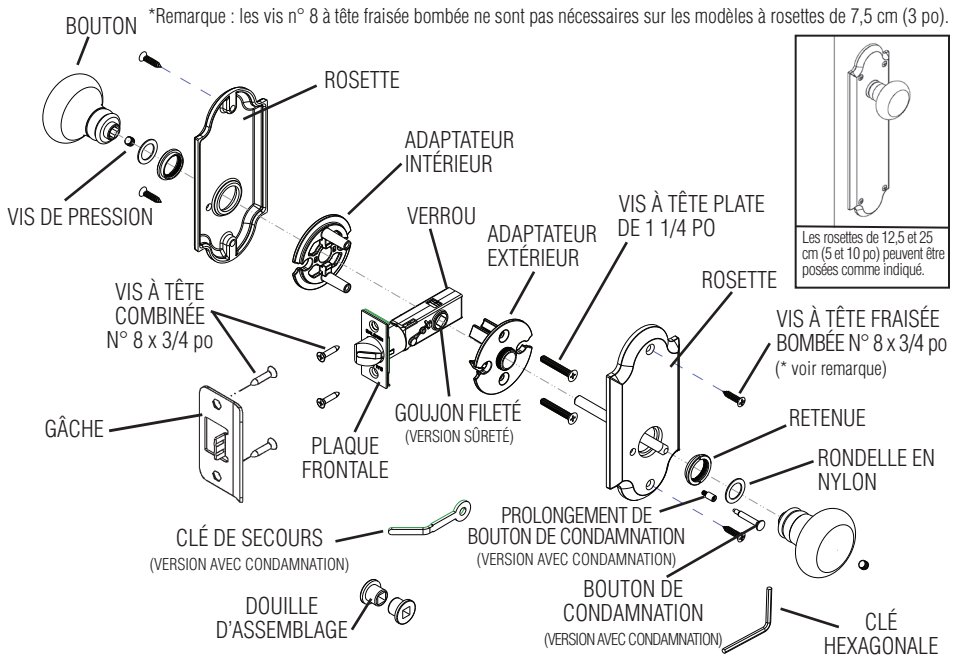


# BALDWIN®

## Serrure d'intérieur

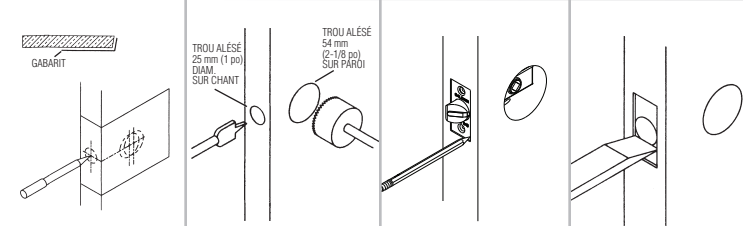
### Instructions de pose

Sans ou avec condamnation,  
factice et semi-factice



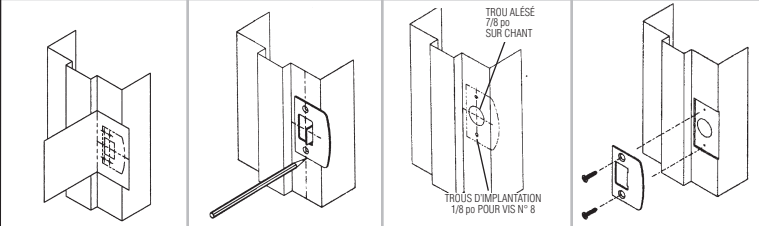
#### PRÉPARATION DE LA PORTE : SERRURES SANS ET AVEC CONdamnATION UNIQUEMENT

1. Plier le gabarit sur la ligne et le placer à la hauteur souhaitée (1 m [40 po] environ au-dessus du sol). Placer le bord plié sur le côté inférieur du chanfrein de la porte. Marquer sur la porte l'emplacement des trous correspondant à la serrure ainsi qu'au type et à la taille de rosette.
2. Attention : vérifier de nouveau l'emplacement des trous avant de percer. Percer d'abord le trou alésé de 54 mm (2-1/8 po) dans la paroi de la porte, puis celui de 25 mm (1 po) dans le chant de la porte au travers de l'intérieur du trou alésé de 54 mm (2-1/8 po). Pour les modèles à rosettes de 12,5 et 25 cm (5 et 10 po), marquer l'emplacement des trous d'implantation des vis n° 8 de montage en surface mais ne pas les percer, ce qui sera fait plus tard.
3. Insérer le loquet dans le chant de la porte. Tracer le contour de la plaque frontale sur le chant. Marquer l'emplacement du centre des trous des vis et percer des trous d'implantation de 1/8 po.
4. Ciseler la partie délimitée lors de l'étape 3 à une profondeur de 4 mm (5/32 po) ou jusqu'à ce que la plaque frontale soit au ras du chant de la porte. Passer à la pose de la serrure sans ou avec condamnation.



#### PRÉPARATION DE LA GÂCHE : SERRURES SANS ET AVEC CONdamnATION UNIQUEMENT

1. Utiliser la partie gâche du gabarit pour repérer et marquer l'emplacement des vis de fixation de la gâche et des points de centrage en fonction de l'épaisseur de la porte.
2. Aligner la gâche et tracer son contour sur le cadre de la porte en utilisant les marques de vis de fixation pour le positionnement.
3. Percer (2) trous d'implantation de 1/8 po de diam. pour les vis aux emplacements marqués. Percer un trou de 7/8 po de diam. et de 19 mm (3/4 po) de profondeur.
4. Ciseler la partie délimitée lors de l'étape 2 à une profondeur de 1,6 mm (1/16 po) ou jusqu'à ce que la gâche soit au ras du cadre de la porte.  
  
Poser la gâche au moyen de (2) vis n° 8 à tête plate combinée.



#### POSE D'UNE SERRURE SEMI-FACTICE

1. Déterminer la position du trou dans la porte. Si non utilisé avec une porte double, le trou devrait se situer à environ un mètre du sol. Percer un trou de 16 mm (5/8 po) profond de 6 mm (1/4 po) sur un côté de la porte. **NE PAS PERCER LA PORTE DE PART EN PART.**
2. Mettre la plaque arrière en position sur la porte de façon à ce que la face plate soit orientée en direction de la porte. La face plate doit être parallèle au sol et perpendiculaire au bord de la porte. Utiliser une équerre pour de meilleurs résultats. Prendre la plaque arrière des (3) trous de vis.  
  
Enlever la plaque arrière et percer (3) trous de vis de 13 mm (1/2 po) de profond à l'aide d'une mèche 1/16. Fixer la plaque arrière à l'aide des (3) vis à tête plate fournies.
3. Fixer les rosettes en vissant la retenue filetée sur les adaptateurs. Orienter chaque rosette comme on le souhaite et bien serrer à l'aide de la clé à ergots. S'il s'agit de rosettes de 12,5 ou 25 cm, s'assurer qu'elles sont parallèles au chant de la porte et percer des trous d'implantation de 3/32 po profonds de 13 mm (1/2 po) aux emplacements marqués. Enfoncer des vis n° 8 à tête fraisée bombée dans la porte.
4. Orienter le bouton ou la poignée de façon à ce que la vis de pression soit tournée vers le bas et vers les charnières de la porte. Faire glisser le bouton ou la poignée sur l'extrémité de la tige jusqu'à ce qu'il ou elle touche l'adaptateur et le ou la fixer au moyen de la vis de pression

CHANT DE PORTE  
RETRAITÉ 6 OU 7 mm (2-3/8 OU 2-3/4 po)

CHANT DE PORTE  
MARQUER L'EMPLACEMENT DE 2 TROUS

CHANT DE PORTE

CHANT DE PORTE  
CLÉ À ERGOTS

\* Remarque : les vis n° 8 à tête fraisée bombée ne sont pas nécessaires sur les modèles à rosettes de 7,5 cm (3 po).

## POSE D'UNE SERRURE SANS CONDAMNATION

1. Avec le repère arrière orienté vers le haut, saisir la plaque avant et la tourner afin d'assurer que le côté en biseau soit orienté face au montant. Glisser le verrou dans la porte de la façon illustrée et le fixer au moyen de (2) vis à tête combinée no 8 de 3/4 po.

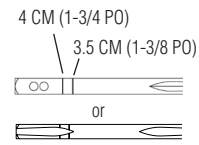
2. Poser l'adaptateur intérieur. Il comporte des trous débouchants destinés aux vis à tête fraisée.

3. Poser l'adaptateur extérieur. Enfoncer les vis à tête fraisée dans les adaptateurs intérieur et extérieur sans les serrer complètement.

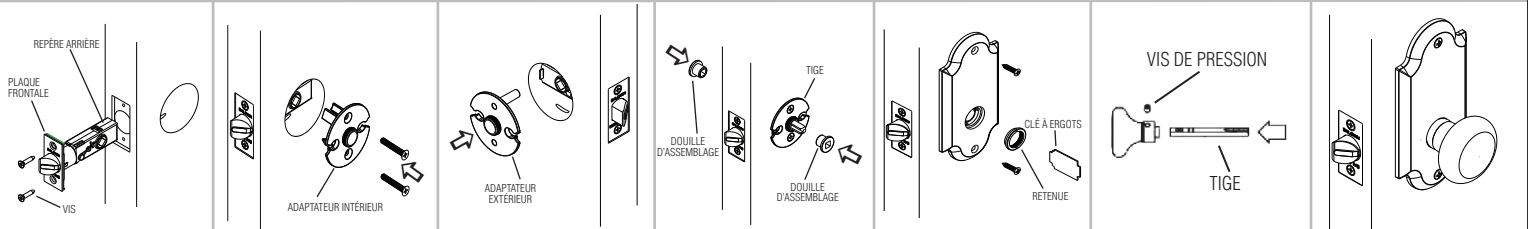
4. Enfoncer la tige dans le loquet en laissant dépasser ses extrémités des deux adaptateurs. Faire glisser les douilles d'assemblage sur les extrémités de la tige et dans les adaptateurs. Serrer les vis et enlever les douilles d'assemblage.

5. Retirer la tige. Fixer les rosettes en vissant la retenue sur les adaptateurs. Orienter chaque rosette comme on le souhaite et bien serrer à l'aide de la clé à ergots. S'il s'agit de rosettes de 12,5 ou 25 cm, s'assurer qu'elles sont parallèles au chant de la porte et percer des trous d'implantation de 3/32 po profonds de 13 mm (1/2 po) aux emplacements marqués. Enfoncer des vis n° 8 à tête fraisée bombée dans la porte.

6. Enfoncer la tige dans un bouton ou une poignée. Aligner le bouton ou la poignée et le repère tracé correspondant à l'épaisseur de porte correcte et le ou la fixer au moyen de la vis de pression.



7. Glisser une rondelle en nylon sur les deux boutons ou leviers. Glisser la tige avec le bouton ou levier fixé précédemment dans le verrou avec la vis pression orientée vers le bas et vers les charnières de la porte. Fixer l'autre bouton ou levier à l'autre bout de la tige.



## POSE D'UNE SERRURE AVEC CONDAMNATION

1a. Avec le repère arrière orienté vers le haut, saisir la plaque avant et la tourner afin d'assurer que le côté en biseau du pêne soit face au montant. À partir du côté du verrou qui sera à l'intérieur de la pièce, pousser le loquet de sûreté. De l'autre côté du loquet, installer une entretoise ovale ou ronde, selon la forme du loquet, au moyen de la vis fournie. Le côté avec l'entretoise doit être orienté vers l'extérieur de la pièce après l'installation avec le repère arrière orienté vers le haut.

1b. Si on pose la serrure avec condamnation sur une porte de 4 cm (1-3/4 po) d'épaisseur, visser le prolongement de bouton de condamnation sur ce bouton avant de passer à l'étape 2.

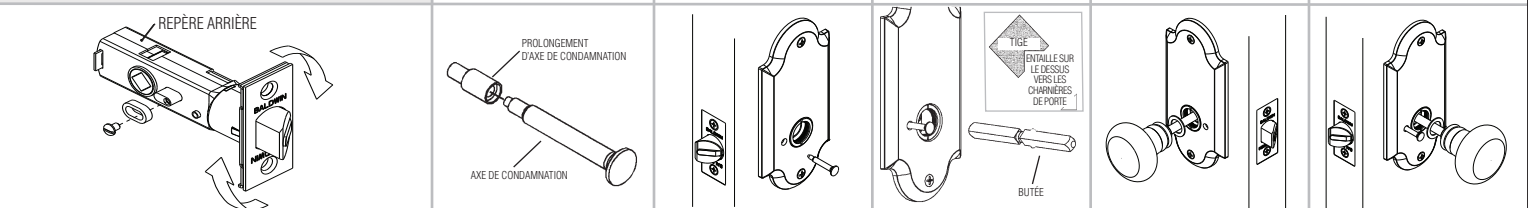
2. Enfoncer l'axe de condamnation dans le trou de la rosette intérieure et le visser dans le loquet.

3. Enfoncer la tige dans la rosette de façon à ce que son extrémité à butées soit du même côté de la porte que le bouton de condamnation. L'entaille en V de la tige sera positionnée vers le bas et les charnières de la porte.

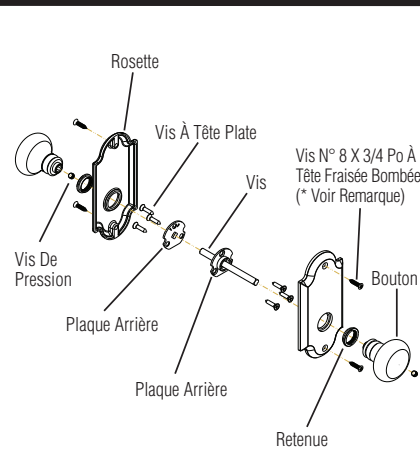
4. Glisser une rondelle en nylon sur la base d'un bouton ou levier. Installer le bouton ou levier sur la tige du côté extérieur. Fixer le bouton ou levier avec la vis pression orientée vers le bas et vers les charnières de la porte.

5. Glisser une rondelle en nylon sur la base de l'autre bouton ou levier. Installer le bouton ou levier sur la tige du côté intérieur. Fixer le bouton ou levier avec la vis pression orientée vers le bas et vers les charnières de la porte.

Effectuer les opérations 1 à 5 de pose d'une serrure de passage avant de passer à l'étape 2.

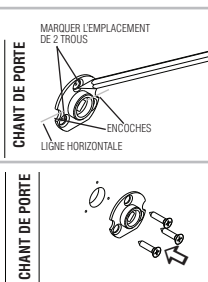
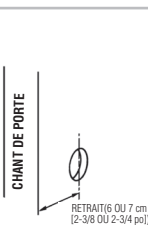


## POSE D'UNE SERRURE FACTICE



1. Repérer la position du trou de la porte. En l'absence d'une contre-porte, le trou doit se trouver 1 m (40 po) environ au-dessus du sol. Percer un trou de 2,5 cm (1 po) profond de 6 mm (1/4 po) des deux côtés de la porte.

2. Positionner la plaque arrière sur la porte de façon à ce que la face plate soit orientée vers le sol. La face plate doit être parallèle au sol et perpendiculaire au bord de la porte. Utiliser une équerre pour de meilleurs résultats. Prendre la plaque arrière comme modèle et marquer l'emplacement des (3) trous de vis. Enlever la plaque arrière et percer (3) trous de vis à 6 mm (1/4 po) de profondeur au moyen d'une mèche de 1/16 po. Installer la plaque arrière avec (3) vis à tête plate fournies. Répéter l'opération pour les deux côtés de la porte. IMPORTANT : Avant de percer les trous de 1/16 po, vérifier que la tige s'insère dans une plaque arrière et sort de l'autre à la position marquée.



## INFORMATION RELATIVE À LA GARANTIE

EFFECTUER LES  
OPÉRATIONS 5 À 7  
DE LA POSE  
D'UNE SERRURE  
SANS CONDAMNATION  
POUR FIXER LES  
ROSETTES, LA TIGE ET  
LE BOUTON OU LA  
POIGNÉE.

**Garantie mécanique limitée à vie** – Baldwin garantit que chaque produit Baldwin est exempt de tout défaut mécanique lors de sa livraison et durant toute sa durée de vie ou pendant toute la période où vous possédez votre domicile.

**Garantie Finish™ limitée à vie** – Le Baldwin Lifetime Finish™ utilise une technologie de fini sophistiquée (dépôt de vapeur physique) pour créer un fini hautement résistant aux intempéries et à l'usure normale.

La garantie de fini à vie limitée couvrant les produits Lifetime Finish™ couvre l'acheteur d'origine tant que vous êtes propriétaire de votre domicile.

**Garantie de fini limitée** – Le fini des produits Baldwin (à l'exception des produits Lifetime Finish et des finis vivants) est protégé par une couche durable conçue pour conserver la beauté et la qualité du produit Baldwin.

La garantie Baldwin Limited Finish couvre l'acheteur d'origine pendant cinq ans à partir de la date d'achat, pour un usage intérieur, et un an pour un usage extérieur.

**Finis vivants** – Étant donné la nature des finis vivants Baldwin, ils s'usent avec le temps et ont probablement déjà commencé à se décomposer avant de parvenir à votre domicile. Nous n'offrons donc aucune garantie couvrant nos finis vivants qui sont conçus pour vieillir et s'améliorer avec le temps. Les finis vivants couvrent le laiton brut, le bronze huilé, l'acier inoxydable et d'autres finis non laqués et non-PVD.

Consultez [www.baldwinhardware.com](http://www.baldwinhardware.com) pour une déclaration de garantie complète.

\* Remarque: les vis n° 8 à tête fraisée bombée ne sont pas nécessaires sur les modèles à rosettes de 7,5 cm (3 po).