

Installation Guide

Widespread Lavatory Faucets

P22121, P22221

Français, page “Français-1”
Español, página “Español-1”

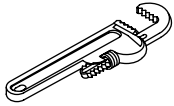
1004811-2-A

KALLISTA®

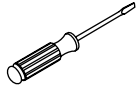
Thank You For Choosing Kallista

We appreciate your commitment to Kallista quality. Please take a few minutes to review this manual before you start installation. If you encounter any installation or performance problems, please don't hesitate to contact us. Our phone numbers and web site are listed on the back cover. Thanks again for choosing Kallista.

Tools and Materials



Pipe
Wrench



Flat-blade
Screwdriver



Adjustable
Wrench



Thread
Sealant



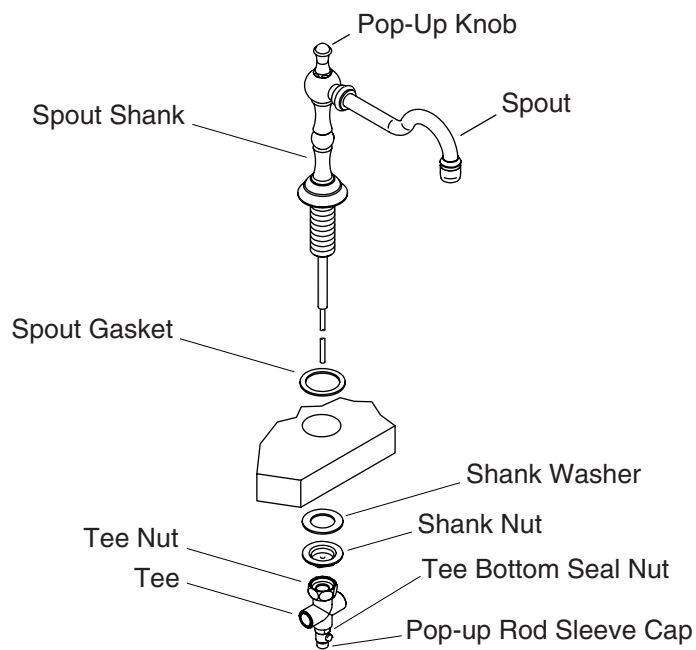
Sealant



Plumbers
Putty

Before You Begin

- The illustrations in these instructions may appear different for your faucet but the installation is the same.
- Observe all local plumbing and building codes.
- Shut off the main water supply.
- Check all threads, connections and O-rings to ensure they are clean before installing.
- Avoid damaging the finish.
- Kallista reserves the right to make revisions in the design of faucets without notice, as specified in the Price Book.

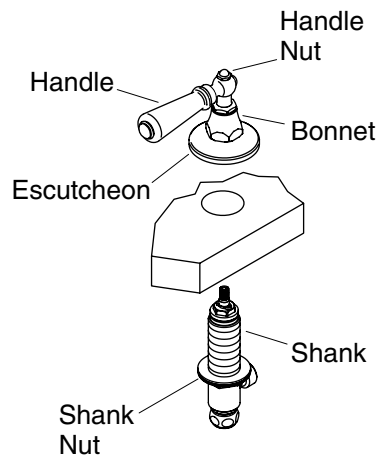


1. Spout Installation

- Slide the spout onto the spout shank.
- Tighten the spout decorative nut by hand.
- Remove the sleeve cap.
- Loosen the tee bottom seal nut counterclockwise.

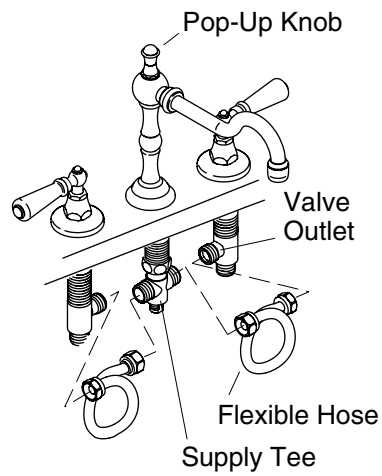
NOTE: Using tools will damage the finish.

- Remove the tee by turning the tee nut counterclockwise.
- Remove the shank nut and shank washer.
- Make sure the spout gasket is in place.
- Slide the spout shank through the mounting hole.
- Reinstall the shank washer and shank nut.
- Wrench tighten the shank nut.
- Reinstall the tee. Wrench tighten the tee nut.
- Tighten the tee bottom seal nut.
- Reinstall the sleeve cap.



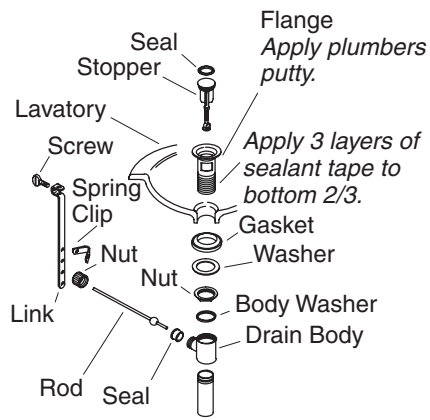
2. Install the Handles

- Remove the handle nut (for lever handle models only).
- Turn the bonnet counterclockwise and remove from the valve.
- Thread the shank nut down the valve to allow for the thickness of the mounting surface.
- Close the valve (clockwise for hot and counterclockwise for cold).
- From below the mounting surface, slide the shank of the valve through the correct (hot = left, cold = right) mounting hole.
- Thread the bonnet back onto the valve, making sure the handle stays in the closed position and is properly aligned.
- Tighten the valve shank nut with a wrench, keeping the handle in the final installation position.
- Adjust the handle to the desired closed position.
- Reinstall the handle nut. Tighten carefully.
- Repeat the steps above to install the remaining handle assembly.



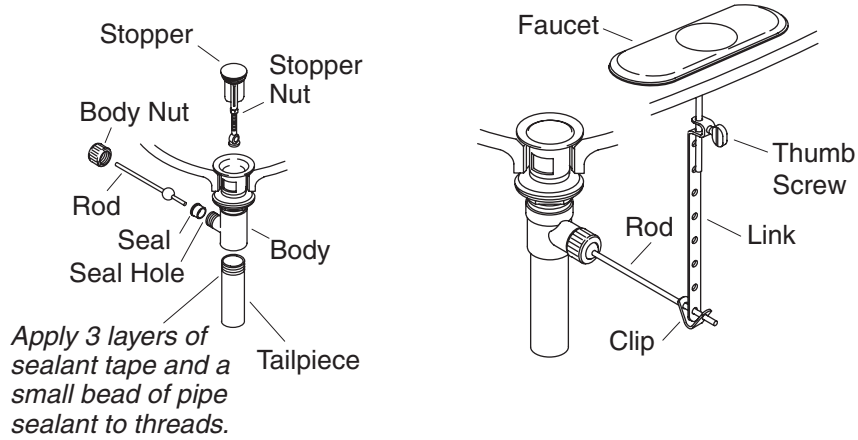
3. Flexible Hose Installation

- Insert the pop-up knob assembly into the hole on the top of the spout and down through the spout.
- Thread one end of each flexible hose onto the handle valve outlets. Do not use thread sealant. Tighten securely with a wrench. Do not overtighten.
- Connect the other end of each flexible hose to the spout supply tee. Do not use thread sealant. To avoid kinking the hoses, loop them as shown, if necessary. Tighten securely with a wrench. Do not overtighten.



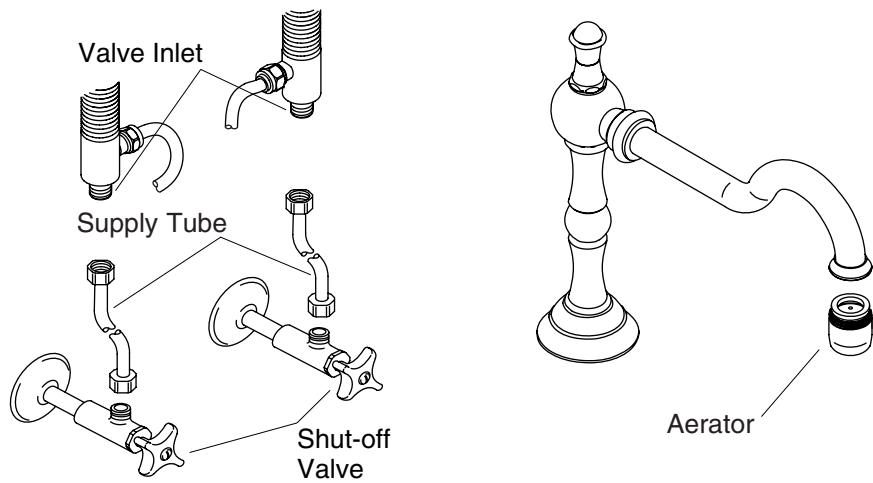
4. Drain Installation

- Remove the protective material from the flange.
- Wrap the bottom 2/3 of the flange threads with three layers of sealant tape.
- Apply a ring of plumbers putty or other sealant to the underside of the flange according to the putty manufacturer's instructions.
- Insert the flange into the fixture drain hole.
- Assemble the gasket (tapered side up) and washer to the flange and partially thread the nut to the flange. Do not fully tighten the nut at this time.
- Install the body washer and drain body with the seal hole facing the back of the fixture and securely tighten the nut. Use care to avoid scratching the finish.
- Remove any excess putty or sealant.
- Insert the stopper into the flange.
- Insert the seal into the seal hole on the body.



5. Complete the Drain Installation

- For regular installations, insert the short end of the rod into the body seal hole and under the stopper. Secure with the body nut.
- Remove and adjust the stopper so it lifts about 3/8" (1 cm) when opened. To adjust, loosen the stopper nut and shorten or lengthen the stopper as needed. Tighten the stopper nut.
- Apply three layers of thread tape and a small bead of pipe sealant to the tailpiece threads.
- Thread the tailpiece to the body and tighten securely.
- Slide one end of the clip onto the rod. Slide the link onto the rod with the thumbscrew facing the back of the fixture.
- Squeeze the other end of the clip, aligning the hole with the rod.
- Move the link to the proper position by squeezing the clip and sliding it along the rod.
- Insert the pop-up rod into the hole in the faucet and then into the hole in the link.
- Tighten the thumbscrew onto the link so the pop-up rod knob extends above the pop-up rod hole.



6. Supply Connections

- ❑ Install the water supply shutoff valves according to the manufacturer's instructions.
- ❑ Connect the supply tubes to the valve inlets and supply shutoff valves. Left is HOT and right is COLD.
- ❑ Tighten all connections.

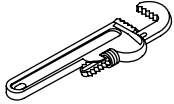
7. Installation Checkout

- ❑ Connect the tailpiece and P-trap (not supplied).
- ❑ Ensure all connections are watertight.
- ❑ Remove the aerator assembly by turning it counterclockwise.
- ❑ Open the drain. Open the main water supply and check for leaks. Repair as necessary.
- ❑ Open both hot and cold valves and run water through the spout for one minute to remove debris. Check for leaks in the flexible hose connections. Turn the valves off.
- ❑ Install the aerator assembly.

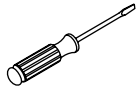
Guide d'installation

Robinets de lavabo à large entraxe

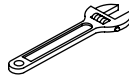
Outils et matériels



Clé à tuyau



Tournevis à lame plate



Clé à molette



Joint d'étanchéité pour filetage



Mastic



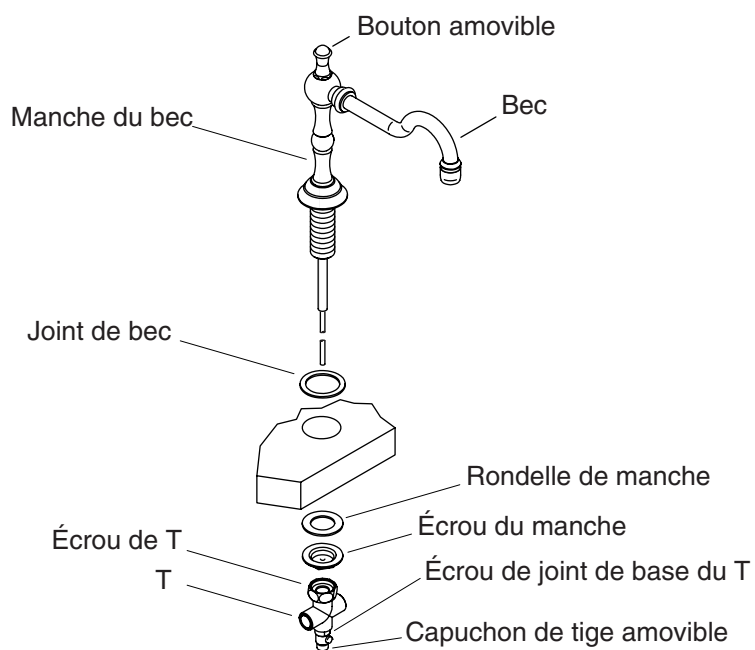
Mastic de plombier

Merci d'avoir choisi Kallista

Nous apprécions votre engagement envers la qualité Kallista. Veuillez prendre s'il vous plaît quelques minutes pour lire ce manuel avant de commencer l'installation. Ne pas hésiter à nous contacter en cas de problème d'installation ou de performance. Nos numéros de téléphone et adresse internet sont au verso. Merci encore d'avoir choisi Kallista.

Avant de commencer

- Les illustrations de ces instructions peuvent différer de votre robinet mais l'installation est la même.
- Respecter tous les codes de plomberie et de bâtiment locaux.
- Couper l'alimentation d'eau principale.
- Vérifier tous les filetages, toutes les connexions et les joints toriques pour s'assurer qu'ils sont propres avant de commencer l'installation.
- Éviter d'endommager la finition.
- Kallista se réserve le droit d'apporter des modifications sur le design des robinets sans avis préalable, comme spécifié dans le catalogue des prix.

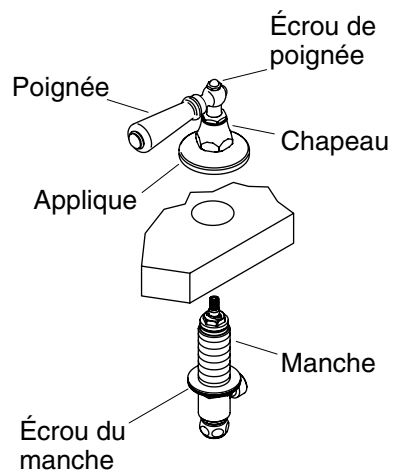


1. Installation du bec

- Glisser le bec sur le manche.
- Serrer l'écrou du bec décoratif à la main.
- Retirer le capuchon.
- Desserrer l'écrou de joint de base du T vers la gauche.

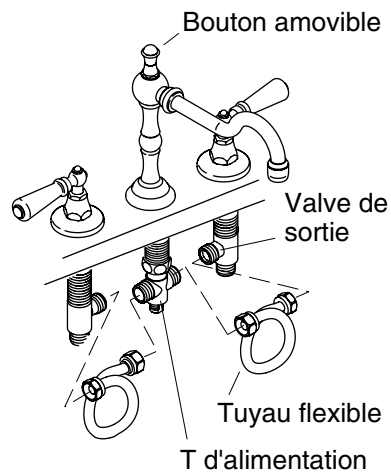
REMARQUE : L'utilisation d'outils endommagera la finition.

- Retirer le T en tournant l'écrou de celui-ci vers la gauche.
- Retirer l'écrou et la rondelle du manche.
- S'assurer que le joint du bec soit en place.
- Glisser le manche du bec à travers l'orifice de montage.
- Réinstaller l'écrou et la rondelle du manche.
- Serrer l'écrou du manche avec la clé.
- Réinstaller le T. Serrer l'écrou du T avec la clé.
- Desserrer l'écrou de joint de base du T.
- Réinstaller le capuchon.



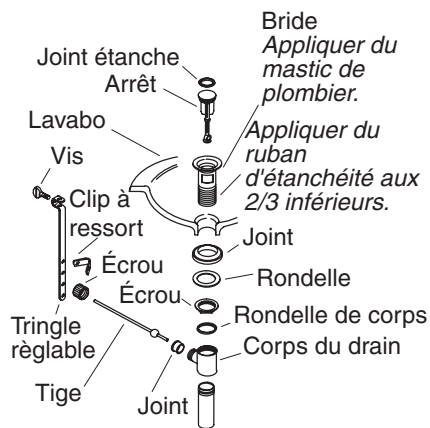
2. Installer les poignées

- Retirer l'écrou de poignée (pour modèles de poignée à levier uniquement).
- Pivoter le chapeau vers la gauche et retirer la valve.
- Visser l'écrou du manche dans la valve pour accommoder l'épaisseur de la surface de montage.
- Fermer la valve (vers la droite pour chaud et vers la gauche pour froid).
- D'en dessous de la surface de montage, glisser le manche sur la valve à travers l'orifice de montage correct (chaud = gauche, froid = droite).
- Visser le chapeau à nouveau sur la valve, s'assurant que la poignée reste en position fermée et qu'elle soit proprement alignée.
- Serrer l'écrou du manche de valve avec une clé, gardant la poignée en position d'installation finale.
- Ajuster la poignée à la position fermée désirée.
- Réinstaller l'écrou de la poignée. Serrer délicatement.
- Répéter les étapes ci-dessus pour installer la poignée restante.



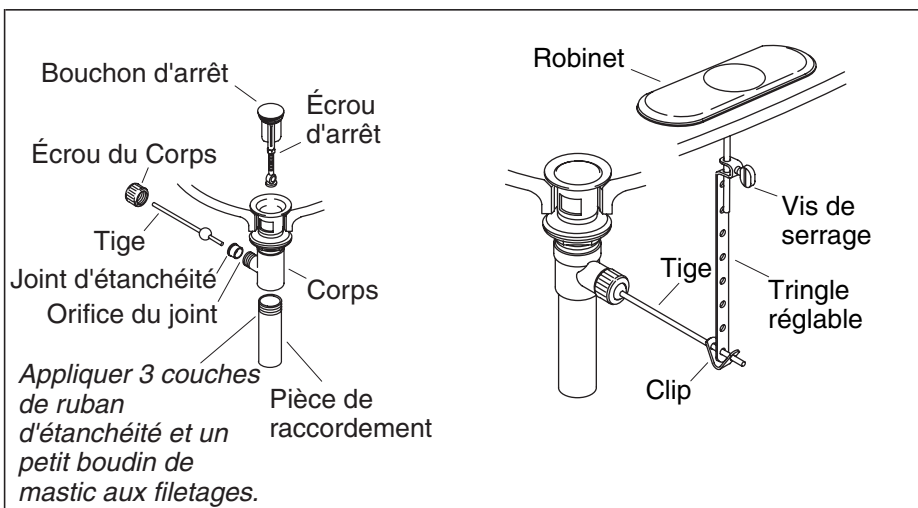
3. Installation du tuyau flexible

- Insérer le bouton amovible dans l'orifice du bec et vers le bas dans le bec.
- Visser une extrémité de chaque tuyau flexible sur les sorties de valve à poignée. Ne pas utiliser de mastic pour filetage. Bien serrer à l'aide d'une clé. Ne pas trop serrer.
- Connecter l'autre extrémité de chaque tuyau flexible au T d'alimentation du bec. Ne pas utiliser de mastic pour filetage. Pour éviter le tortillement des flexibles, les former en boucle, si nécessaire. Bien serrer à l'aide d'une clé. Ne pas trop serrer.



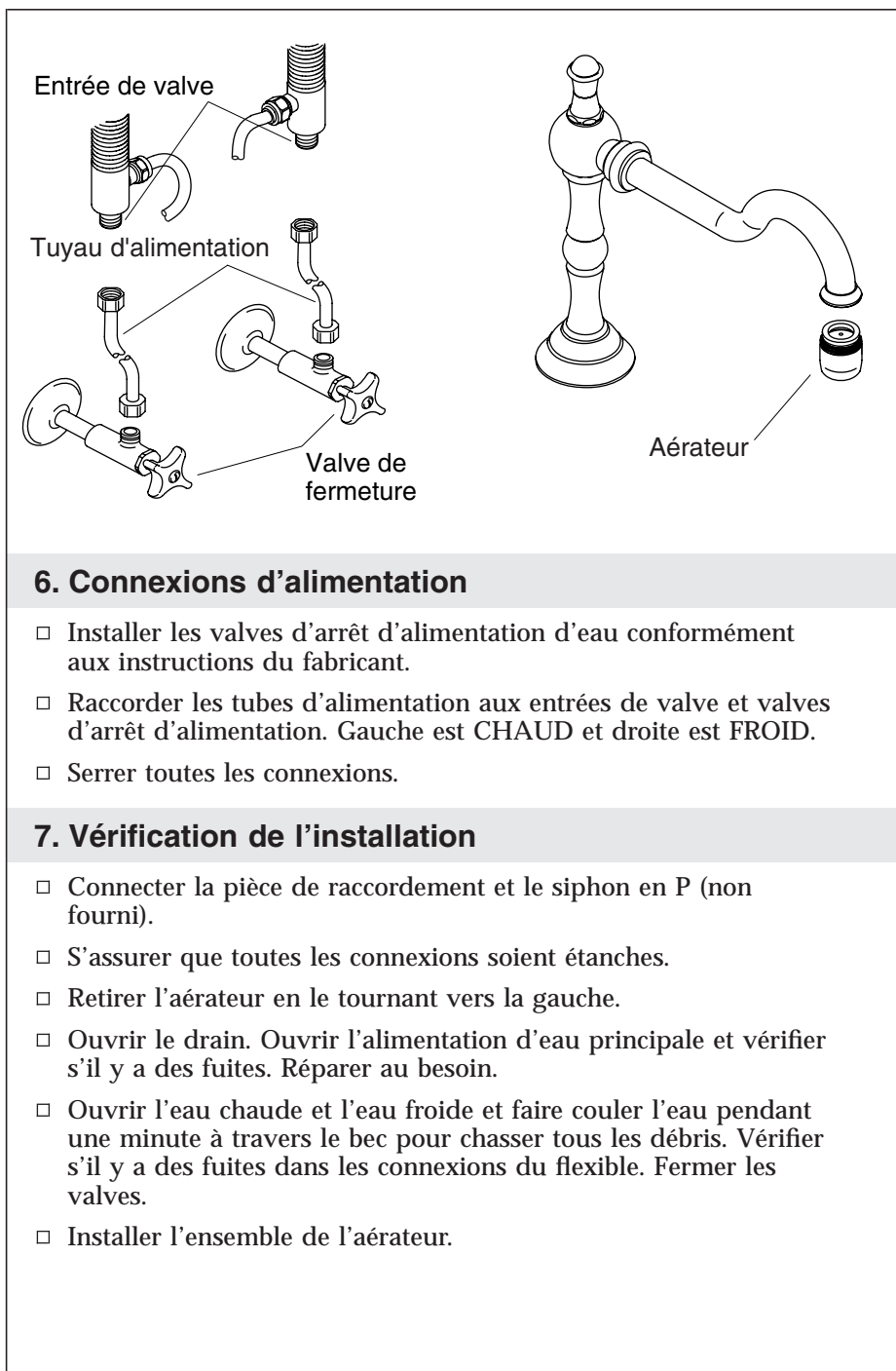
4. Installation du drain

- Retirer la pellicule protectrice de la bride.
- Couvrir les 2/3 du filetage de la bride avec trois couches de ruban d'étanchéité.
- Appliquer un anneau de mastic d'étanchéité ou un produit semblable sur le dessous de la bride selon les instructions du fabricant du mastic.
- Insérer la bride dans l'orifice du drain de l'appareil sanitaire.
- Assembler le joint (côté biseauté vers le haut) et la rondelle sur la bride et visser partiellement l'écrou sur la bride. Ne pas serrer l'écrou pour le moment.
- Installer la rondelle du corps et le corps du drain avec l'orifice du joint faisant face à l'appareil sanitaire et serrer fermement l'écrou. Travailler soigneusement pour éviter de rayer la finition.
- Retirer tout excédent de mastic de plombier ou de joint d'étanchéité.
- Insérer le bouchon d'arrêt dans la bride.
- Introduire le joint d'étanchéité dans son orifice sur le corps.



5. Installation complète du drain

- ❑ Pour les installations courantes, introduire l'extrémité courte de la tige dans l'orifice du joint du corps et sous le bouchon d'arrêt. Sécuriser avec l'écrou du corps.
- ❑ Retirer et ajuster le bouchon pour qu'il puisse s'élever à peu près de 3/8" (1 cm) en position d'ouverture. Pour ajuster, desserrer l'écrou du bouchon et raccourcir ou rallonger au besoin. Serrer l'écrou de l'arrêt.
- ❑ Appliquer trois couches de ruban d'étanchéité pour tige filetées et de la pâte à joint sur le filetage de la pièce de raccordement.
- ❑ Visser la pièce de raccordement au corps et bien serrer.
- ❑ Glisser une extrémité du clip sur la tige. Glisser le raccord sur la tige avec la vis de serrage faisant face à l'arrière de l'appareil.
- ❑ Comprimer l'autre extrémité du clip, en alignant le trou avec la tige.
- ❑ Déplacer le raccord vers la position appropriée en comprimant le clip et en le faisant glisser sur la tige.
- ❑ Insérer la tige amovible dans l'orifice du robinet et à travers l'orifice du raccord.
- ❑ Serrer la vis de serrage sur le raccord de manière à ce que le bouton de la tige s'étende au dessus de l'orifice de la tige.



6. Connexions d'alimentation

- Installer les valves d'arrêt d'alimentation d'eau conformément aux instructions du fabricant.
- Raccorder les tubes d'alimentation aux entrées de valve et valves d'arrêt d'alimentation. Gauche est CHAUD et droite est FROID.
- Serrer toutes les connexions.

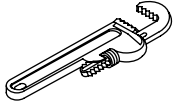
7. Vérification de l'installation

- Connecter la pièce de raccordement et le siphon en P (non fourni).
- S'assurer que toutes les connexions soient étanches.
- Retirer l'aérateur en le tournant vers la gauche.
- Ouvrir le drain. Ouvrir l'alimentation d'eau principale et vérifier s'il y a des fuites. Réparer au besoin.
- Ouvrir l'eau chaude et l'eau froide et faire couler l'eau pendant une minute à travers le bec pour chasser tous les débris. Vérifier s'il y a des fuites dans les connexions du flexible. Fermer les valves.
- Installer l'ensemble de l'aérateur.

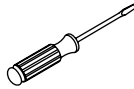
Guía de instalación

Griferías de lavabo de orificios separados

Herramientas y materiales



Llave para tubos



Destornillador plano



Llave ajustable



Sellador de roscas



Sellador



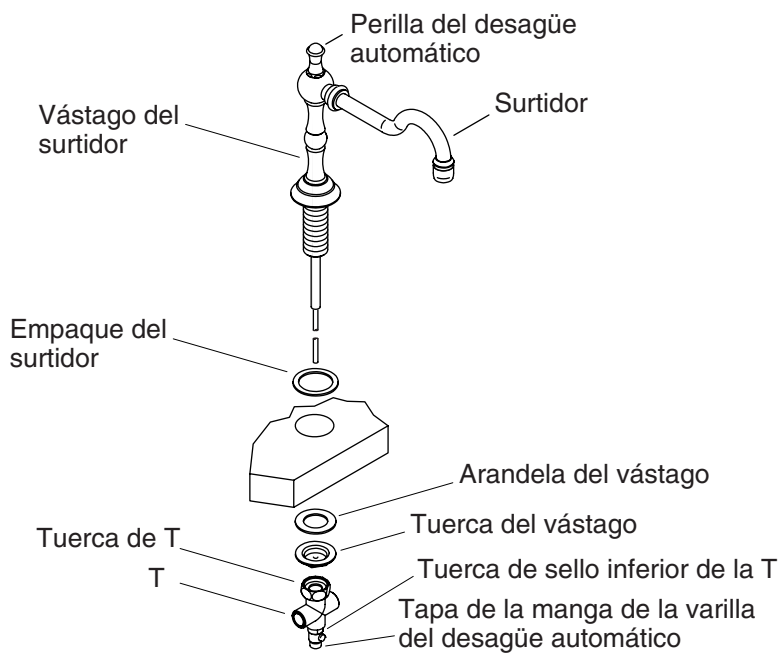
Masilla de plomería

Gracias por elegir los productos Kallista

Le agradecemos que haya elegido la calidad de Kallista. Dedique unos minutos para leer este manual antes de comenzar la instalación. En caso de problemas de instalación o de funcionamiento, no dude en contactarnos. Nuestros números de teléfono y nuestra página web se encuentran en la cubierta posterior de esta guía. Gracias nuevamente por escoger a Kallista.

Antes de comenzar

- Las ilustraciones en estas instrucciones pueden parecer diferentes de su grifería pero la instalación es la misma.
- Cumpla con todos los códigos locales de plomería y de construcción.
- Cierre el suministro principal de agua.
- Revise todas las roscas, conexiones y arosellos (O-rings) para cerciorarse de que estén limpios antes de la instalación.
- Evite dañar el acabado.
- Kallista se reserva el derecho de modificar el diseño de la grifería sin previo aviso, tal como se especifica en la lista de precios.

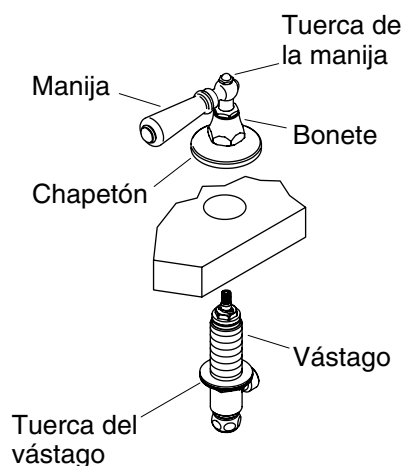


1. Instalación del surtidor

- Deslice el surtidor en el vástago del surtidor.
- Apriete a mano la tuerca decorativa del surtidor.
- Retire la tapa de la manga.
- Afloje hacia la izquierda la tuerca de sello inferior de la T.

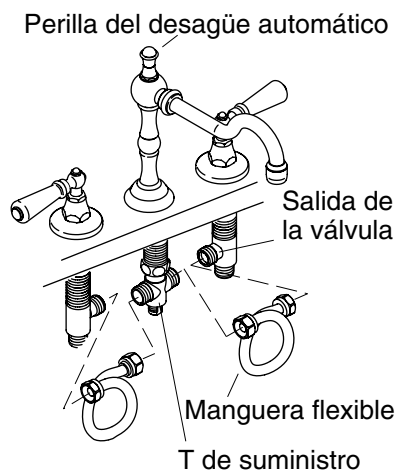
NOTA: Las herramientas dañarán el acabado.

- Quite la T girando la tuerca de la T hacia la izquierda.
- Retire la tuerca del vástago y la arandela del vástago.
- Verifique que el empaque del surtidor esté en su lugar.
- Deslice el vástago del surtidor a través del orificio de fijación.
- Vuelva a instalar la arandela del vástago y la tuerca del vástago.
- Apriete la tuerca del vástago con una llave.
- Vuelva a instalar la T. Apriete la tuerca de la T con una llave.
- Apriete la tuerca de sello inferior de la T.
- Vuelva a instalar la tapa de la manga.



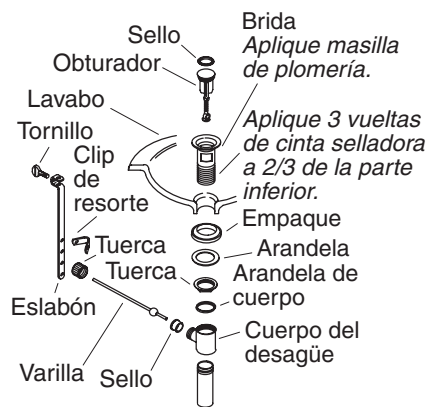
2. Instale las manijas

- Retire la tuerca de la manija (sólo para modelos de manija de palanca).
- Gire el bonete hacia la izquierda y retírelo de la válvula.
- Enrosque la tuerca del vástago hacia abajo en la válvula de acuerdo al espesor de la superficie de montaje.
- Cierre la válvula (caliente = a la derecha, fría = a la izquierda).
- Por debajo de la superficie de montaje, deslice el vástago de la válvula en el orificio de fijación correcto (caliente= izquierda, fría = derecha).
- Vuelva a enroscar el bonete en la válvula, cerciorándose de que la manija quede en la posición cerrada y bien alineada.
- Apriete con una llave la tuerca del vástago de la válvula, manteniendo la manija en la posición final de instalación.
- Ajuste la manija a la posición cerrada deseada.
- Vuelva a instalar la tuerca de la manija. Apriete con cuidado.
- Repita los pasos anteriores para instalar el otro montaje de manija.



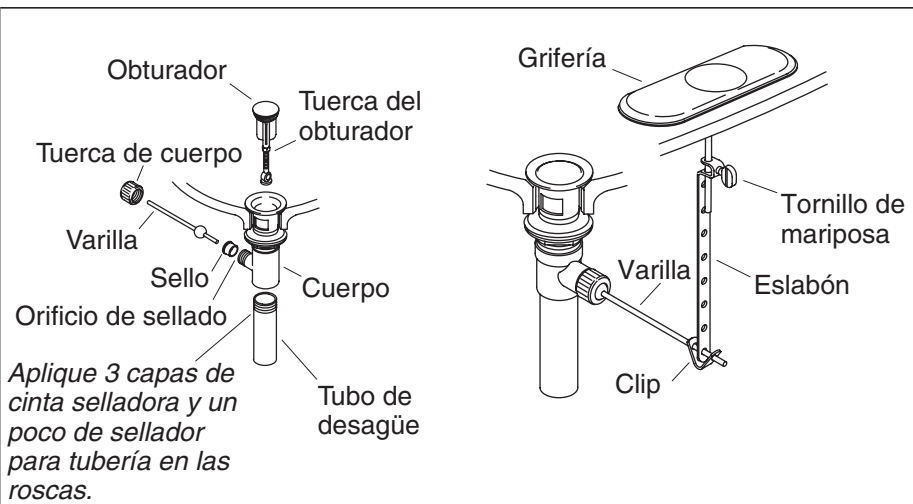
3. Instalación de la manguera flexible

- Inserte el montaje de la perilla del desagüe automático en el orificio de la parte superior del surtidor y bájelo a través del surtidor.
- Enrosque un extremo de cada manguera flexible en las salidas de la válvula de la manija. No utilice cinta selladora de roscas. Apriete bien con una llave. No apriete demasiado.
- Conecte el otro extremo de cada manguera flexible a la T de suministro del surtidor. No utilice cinta selladora de roscas. Enrolle las mangueras tal como se ilustra para evitar acodaduras, si es necesario. Apriete bien con una llave. No apriete demasiado.



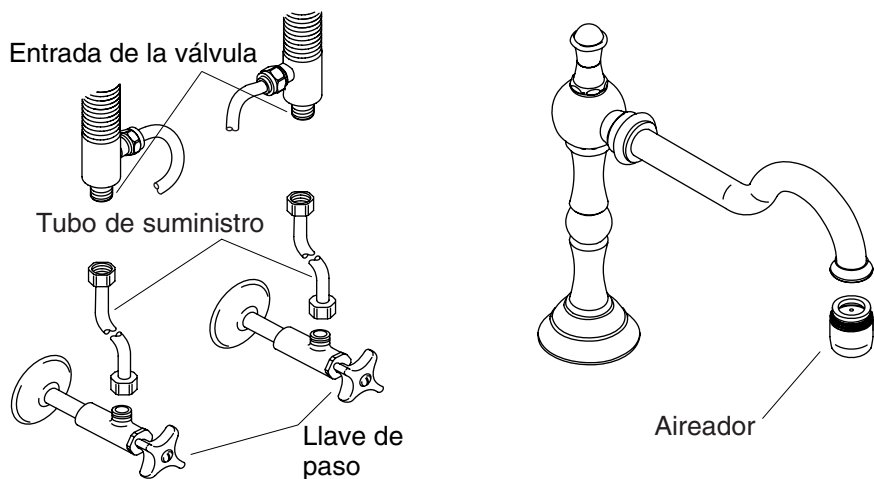
4. Instalación del desagüe

- Retire el material protector de la brida.
- Cubra dos tercios de la parte inferior de las roscas en la brida dando tres vueltas con cinta selladora.
- Aplique una tira de masilla de plomería u otro sellador en el dorso de la brida, según las instrucciones del fabricante de la masilla.
- Inserte la brida en el orificio de desagüe de la unidad.
- Monte el empaque (con la parte cónica hacia arriba) y la arandela en la brida, y enrosque la tuerca en la brida parcialmente. No apriete la tuerca completamente en este momento.
- Instale la arandela del cuerpo y el cuerpo de desagüe con el orificio de sellado orientado hacia la parte posterior de la unidad, y apriete bien la tuerca. Tenga cuidado de no rayar el acabado.
- Limpie el exceso de masilla de plomería o sellador.
- Inserte el obturador en la brida.
- Inserte el sello dentro del orificio de sellado en el cuerpo.



5. Termine la instalación del desagüe

- En las instalaciones normales, inserte el extremo corto de la varilla en el orificio de sellado del cuerpo y por debajo del obturador. Fije con la tuerca del cuerpo.
- Retire y ajuste el obturador de manera que se levante aproximadamente 3/8" (1 cm) al abrirse. Para ajustar, afloje la tuerca del obturador y acorte o extienda el obturador cuanto sea necesario. Apriete la tuerca del obturador.
- Aplique tres tiras de cinta selladora de roscas y un poco de sellador para tubería en las roscas del tubo de desagüe.
- Enrosque el tubo de desagüe en el cuerpo y apriételo bien.
- Deslice un extremo del clip en la varilla. Deslice el eslabón en la varilla con el tornillo de mariposa orientado hacia la parte posterior de la unidad.
- Apriete el otro extremo del clip, alineando el orificio con la varilla.
- Mueva el eslabón a la posición correcta, apretando el clip con los dedos y deslizándolo en la varilla.
- Inserte la varilla del desagüe automático en el orificio de la grifería, y luego en el orificio del eslabón.
- Apriete el tornillo de mariposa en el eslabón de manera que la perilla del desagüe automático sobresalga por el orificio de la varilla del desagüe automático.



6. Conexiones del suministro

- Instale las llaves de paso del suministro de agua según las instrucciones del fabricante.
- Conecte los tubos de suministro a las entradas de la válvula y a las llaves de paso. El lado izquierdo es para agua caliente (HOT), y el derecho para agua fría (COLD).
- Apriete todas las conexiones.

7. Verificación de la instalación

- Conecte el tubo de desagüe y el trampa en P (no provista).
- Asegúrese de que todas las conexiones sean impermeables.
- Retire el montaje del aireador girándolo hacia la izquierda.
- Abra el desagüe. Abra el suministro principal del agua y verifique que no haya fugas. Repare de ser necesario.
- Abra las válvulas del agua fría y caliente, y deje que el agua corra por el surtidor durante un minuto para eliminar las partículas. Verifique que no haya fugas en las conexiones de las mangueras flexibles. Cierre las válvulas.
- Instale el montaje del aireador.

1004811-2-**A**

USA/Canada: 1-888-4-KALLISTA

Fax: 1-888-272-3094

kallista.com

KALLISTA.

©2006 KALLISTA

1004811-2-A